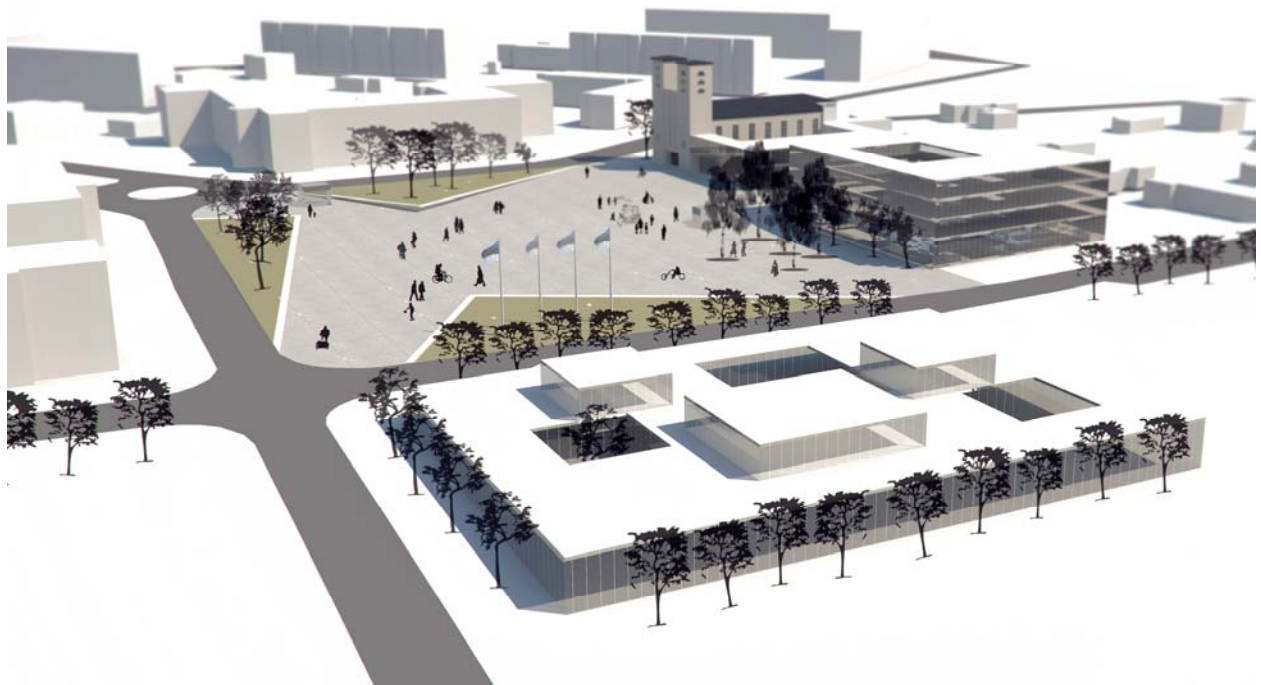


**VAIKUS**



**Rakvere Vabaduse platsi planeerimise ja Pauluse kiriku rekonstrueerimise ideelahenduse arhitektuurivõistlus**

## SELETUSKIRI

### Kirikust saab kontserdimaja

Mõni aeg tagasi võistlusala külastades jäi meelde huvitav episood ühe vanema naisega, kes möödus endisest Pauluse kirikust, pani peaukse ees oma toidukoti maha ja tegi ristimärgi. Kiriku kehand mõjub inimeste ettekujutuses kirikuna vaatamata sellele, et seda on kasutatud aastakümneid spordihallina nn „spordikirikuna“, nii nagu rakverelased seda on harjunud kutsuma. See episood ei lase kiriku varasemat kasutust meelest minna, mistõttu kogu võistlustöö lahendust iseloomustab sügav pieteeditunne varem kavandatud ja ehitatud hoone suhtes. Samal põhjusel on kiriku saaliruum puhastatud igasugusest juurde- ja külgeehitusest, kiriku keham kõigist hilisematest silikaattelistest täiendustest. Ehituslikust müra puhastatud kirikusaal, kui tulevane kontserdisaal on tervik, mille kuvand on eriline võrreldes ükskõik millise moodsa kontserdisaaliga Eestis. Kontseptsiooni selgus annab tulevasele Rakvere kontserdimajale oma ainulaadsuse.

Endisesse kirikusaali on ette nähtud kontserdimaja suur saal 428-le inimesele kokku nii rõdul (104in) kui põrandal (324in). Suurendatud on kooriala nii et kontserdilava suurus on üle 91m<sup>2</sup> kuhu napilt mahub ära ka sümfooniaorkester. Suure saali peauks jääb kasutusse ja seda saab avada sissepääsuks juhtudel, kui seda soovitakse. Suurt saali on kavas kasutada universaalsaalina, kus kontraforsside vaheline põrandaosa on ette nähtud ehitada tõstetavaks põrandaalusesse süvendisse paigutatud hüdraulika abil. Suure saali interjööri restaureeritakse võimalikult autentselt vastavalt Alar Kotli lahendusele. Juhul kui saali kujust ja proportsioonidest ei piisa loomuliku akustika saavutamiseks, kompenseeritakse akustikat tehniliste abivahenditega. Peamiseks kriteeriumiks jääb siiski endise kirikusaali sisearhitektuur. Samuti taastatakse ja säilitatakse hoone paekiviarkitektuur eksterjööris algsel kujul. Aktiivselt võetakse kasutusele olemasolevas osas ka keldriruumid, endine käärkamber ning tornid. Käärkambris on kavandatud liturgiline abiruum, kus saab läbi viia ka väiksemat jumalateenistust. Torni kolmandale korrusele nähakse ette Arvo Pärdi muusika elamustuba. Tõustes liftiga neljandale korrusele saab tornist vaadata kaugele üle linna. Suure saali abiruumid on ette nähtud juurdeehituses ning neid saab ristikasutada koos siia kavandatud väikese saaliga.

Üheks võistlustöö eesmärgiks on olnud, et juurdeehitus oleks minimaalse maapealse mahuga aidates esitleda sel moel endise Pauluse kiriku arhitektuuri. Lahendusega on jäetud varjamata olemasoleva kirikuhoone kolm külge. Neljandat läänepoolset külge eksponeeritakse esimesel korrusel fuajee siseseinana ning teisel korrusel katusaia välisseinana. Fassaadi vaadeldavust toetab fuajee klaasist katuslagi ning Vabaduse platsi poolt teise korruse galerii klaasist välisseinad.



Juurdeehitus on kavandatud kompaktselt kolmele korrusele kõrgusega maapinnast 7,5m, mis ei ületa muinsuskaitse lubatud kõrgust. Kompaktsus annab ökonoomikat ühenduskoridoride pindade osas ning tagab ka head tehnoloogilised ühendused ning nende ristikasutamise võimalused eri ruumide vahel. Tänavatasandis olevale korrusele on paigutatud valdavalt kõik publikuruumid, väike saal ning minimaalses mahus saalide abiruumid. Teisel korrusel paiknevad administratsioon, galerii ja katuseterrass, täiendavalt tehnilised ruumid ning väikese saali õhuruum. Katuseterrassi saab kasutada väikeste väliskontsertide läbiviimiseks, vabas õhus vastuvõtude läbiviimiseks või ka vaheajal jalutamiseks. Keldrikorrusele on paigutatud teenindavad abi- ja tehnilised ruumid ning osa publikuruume. Osadesse ruumidesse keldrikorrusel on antud päevalgust keldri läänepoolsetest akendest, mis on võimalik tänu maapinna reljeefi langusele Võimla tn 3 pool. Väike saal on kavandatud 135-le inimesele. Väikese saali põranda kõrgust ei ole ette nähtud ehitada muudetavana. Väikese saali akustika lahendatakse akustiliste ekraanide abil, tagades maksimaalselt loomulikku helilevimist, saal on kavandatud vajalike mõõtmetega. Väikese ja suure saali fuajee on kavandatud ühine. Juurdeehitusse on antud

pääs otse Vabaduse platsilt. Samast pääseb ka otse kohvikusse, mille laud töstetakse suvisel ajal platsi pool olevale terrassile. Juurdeehituse välisarhitektuuri põhiliseks materjaliks on ette nähtud kirkast klaasist vitriinsein, mis annab juurdeehitusele läbipaistvuse ja arhitektuurse kerguse. Saali osa ja ka tehniline osa hoovi pool on kavandatud massiivseinana, mille väliseks viimistluseks on paekivid mis on vooderdatud gabionitega (tsingitud terasvõrgust kassetid). Paekivi ja klaasi põimumine seob uue ja vana maja üheks tervikuks looval moel. Juurdeehituse publikuruumides kasutatakse võimalikult palju puidust sisekujunduselemente, et need kokku viia endise kiriku sisearhitektuuri ja materjali kasutusega. Juurdeehituses on tagatud ka kõik universaalsidaini nõuded, mida lihtsustab publikuruumide paiknemine valdavalt ühel tasandil. Liftide olemasolu võimaldab liikuda siin nii lapsevankri kui ratastooliga ka erinevatel korrustel. Hoone kompaktsus võimaldab hoone ülalpidamiseks säästlikumat lahendust.

Eraldi osana peab käsitlema olemasolevat trafo-alajaama, mis paikneb Vabaduse tn ääres vahetult kiriku kõrval. Kuna seda käesoleval hetkel ei kavatseta ümber paigutada, mis võistlustöö autorite seisukohast oleks hädatarvilik, peab selle dekoreerima variseinaga, mis sobiks kiriku paearhitektuuriga. Ettepanek on see varjata gabionitega vooderdatud paekividest seinaga kõigist neljast küljest, variandina saab kasutada variseina ehitamiseks ka tihedamat tsingitud terasest võrku teraskarkassil.

Kontserdihoone krunti piirdega ei piirata. Hoovis on ette nähtud 12 kohaga parkla esinejate autodele ning 10 kohaga parkla jalgratastele. Hoovi kasutatakse ka lavatehnika, inventari või dekoratsioonide logistikaks ning ka muuks majandamiseks. Vabaduse tn ääres kontserdimaja kõrval on ette nähtud 35 kohaga jalgrataste parkla külalistele. Külaliste parkla autodele on ette nähtud Vabaduse platsi maaalusesse ossa kus on tagatud nõuetekohane parklate arv. Bussidega külaliste jaoks on ette nähtud 2 bussi peatuskoht Vabaduse tn bussipeatuse juures. Etenduse ajal pargivad bussid neile ettenähtud parklas Kastani tn ääres.

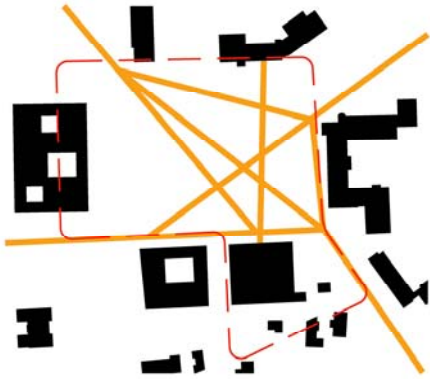


### **Unustatud linnaruumist saab Vabaduse plats**

Vabaduse platsi lahendamine on üheks sõlmküsimuseks käesolevas võistlustöös. Kuidas anda uus identiteet unustatud linnaruumi osale, mis on minetanud oma esialgse mõtte, samas on omandanud reaalselt kogetava mõju oma metafüüsilise tühjuse ja avaruse kaudu? Avarus on väärtus, mida tasub säilitada, kindlasti ei pea Vabaduse platsi muutma väiksemaks platsikeseks täisehitamise teel. Praktiline elu ja mitmete ühenduste koondumine siia on kujundanud liiklussõlme, mida rakverelased „ringteeks“ kutsuvad. Liikluse vähendamine loob jalakäigukiiruse turvalisuse, pikad vahemaad platsi servadesse lubavad ka lapsi siin ohutult ringi lipata. Oma asukoha järgi võib Vabaduse platsi lugeda südalinna osaks, kuigi see jääb võrreldes Rakvere Keskväljakuga aktiivsest kaubandus- ja äritsoonist kõrvale ja seetõttu on tal ka raske Keskväljakule konkurentsi pakkuda. Kuid kas seda on vajagi? Vabaduse plats omab teatud aatelist ja vaimset tähendust, mis tuleneb

ennekõike kultuurilisest ja rahvuslikust enesemääramisvajadusest linnaruumis. Täna on aeg seda teemat edasi arendada ja pakkuda Vabaduse platsile uued kvaliteedid.

**Plats on jätkuva linnaruumi osa.** Vabaduse platsil viibija tunneb ruumilist avarust ja vabadust minna või vaadata igas suunas. Paiknemise vajadus kihutab inimest platsi ületama ja siin toimuva pärast peatuma. Platsi saab ületada diagonaalis, risti või suvalise trajektooriga, sinne linnamaastik ei determineeri väga kindlaid liikumissuundi ja tegevusi, siin saab teha kõike, mis linnaplatsil ikka teha saab. Platsilt on võimalikud kaugvaated taamal paistvale vallimäele, linnusele, Kolmainu kirikule lähemal olevale Vabaduse monumendile või platsi teises servas olevatele hoonetele.

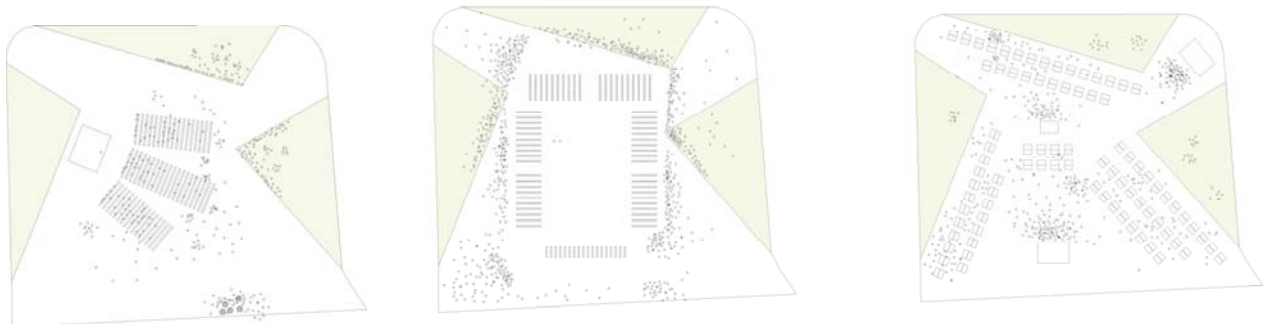


**Plats on dialoogis kohaga.** Vabaduse plats arvestab siin oleva loodusliku, linnaruumilise ja ka sotsiaalse olukorraga. Plats on kavandatud kooskõlas olemasoleva reljeefiga, kasutades ära maapinna kallet näiteks vabaõhu ürituste läbiviimisel, kus vaatajad on tõusval kaldosal. Platsi loomulik kalle on ühtlaselt pööratud läände, lõuna ja õhtupäikese poole. Platsi suurus ja avarus ei piira päikesevalguse katkematut muutumist. Öise pimeduse salapära võimendab platsile kavandatud valgustus. Vabaduse plats külgneb pargialade ja linnastruktuuriga, mistõttu loodusvormide kasutamine nii muru, pöösaste ja puude kujul ühendab ehitatava linna ja looduse. Platsi suhestuvad ka ümberkaudsete hoonete elanikud ja kasutajad, kes suure tõenäosusega saavad siin kokku.

Kõrghaljastuse kavandamisel välditakse muudab kavandatud platsiruumi hubaseks ja lisab linnamaastikku vaheldust ja mis kutsub platsi kasutama ka enam inimesi.

**Plats on loomuliku olemise koht** Vabaduse platsi kavandamisega on välditud väga täpset äramääramist ja on püütud hoiduda võimendatud kujundusest. Sellisel platsil leiab inimene ise oma positsiooni, avastab et ühes kohas on hea olla, seda ei määrata eelneva lahendusega ära, luuakse vaid taustsüsteem.

**Plats on mitmeti kasutatav avalik ruum** Vabaduse platsil saab lihtsalt aega veeta, istuda, siit saab kiirelt läbi jalutada, lastega olla, kohtuda. Siin saab korraldada ka kõneüritusi, kontserte, teatrietendusi, rulatada, tervisesporti teha. Välistatud pole ka väiksema lõbustuspargi ajutine ülespanek. Talviseks ajaks võib siia püstitada liuvälja või jõulukuuse. Kuid kõige olulisemaks ürituseks oleks siin siiski tseremooniate korraldamine riigi vabaduse tähistamiseks.



**Plats on positiivse meelise kogemuse koht** Vabaduse plats on hea linnadisaini ja linnamaastiku näide. Kasutatakse kestvaid ja vääriskaid materjale, platsi katteks graniit. Platsi valgustuseks kasutatakse võrgustikul paiknevaid valgusteid platsi pinna sees. Platsi servades vastu tänavaid on „rohelised“ kolmnurksed tasapinnad, mille platsi poolne nurk on tõstetud platsi kaldpinnast kuni 70cm ülespoole. Kolmnurkade tõstetud serva alt kumab valgus piki serva nende servadel saab ka istuda. Platsi maaalusesse parklasse viivad platsist välja ulatuvad kaks treppi koos liftidega. Platsil on ka laste jaoks mängunurk. Platsile paigutatakse ka teisaldatav linnamööbel, et siin saaks korraldada erineva iseloomuga üritusi.



### Ühiskondlik hoone Vabaduse platsi ääres tihendab linnaruumi

Nõutud ühiskondlik hoone on jagatud võistlustööga kahe võimaliku krundi vahel, selleks et anda siin piirkonnas sobiva suurusega ehitusmahud. Samuti annab see võimaluse ehitada raamatukogu ja kompetentsi-konverentsikeskus välja erinevate etappide kaupa. Linnaruumi täitmiseks inimestega väikelinnas ongi parem kui ühe suure ja paljude funktsioonidega superhoone asemel ehitatakse rohkem väiksemaid hooneid.

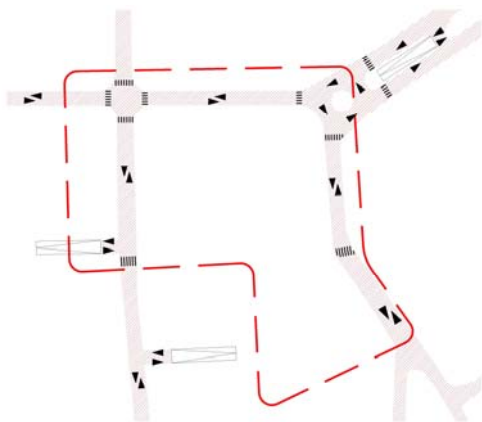
**Raamatukogu** Võistlustöös on raamatukogu kavandatud eraldi hoonena Vabaduse platsi serva. Võistlustingimustest lähtuvalt on võistlustööga ette pandud paigutada raamatukokku kõrgkoolidevaheline õppe- ja teadusraamatukogu, Rakvere rahvaraamatukogu ja Lääne-Virumaa keskraamatukogu. Raamatukogu on paigutatud Vennaskalmistu pargi tühjale läänepoolsele alale. Seistes kontserdimaja või gümnaasiumihoone esisel alal näeb üle raamatukogu katuse taamalt paistvat vallimäge ja linnust. Raamatukogu piiritleb oma mahuga Vabaduse platsi riskülikukujulise linnaruumi, kuid see ei tohi sulgeda kaugvaateid. Seetõttu on kavandatud hoone madala, valdavalt ühe korruselise mahuga. Hoone on kavandatud kui plaatmaja mis asub keset parki, oma sisemise eluga, ja kus päevavalgust saadakse mitmete siseatriumite kaudu. Raamatukogusse pääseb nii L.Koidula tänava, Vabaduse ja Vennaskalmistu parkide ning lasteaia poolt. Hoone kontseptsiooni siduvaks osaks on tänava tasapinnas olev peamine raamatukogutasand külastajate jaoks. Hoone teisele korrusele on paigutatud need ruumigrupid, mis on vähem seotud põhitasandi funktsioonidega. Osa raamatuhoidlaid on paigutatud keldrisse. Keldris asuvad ka vajalikud parklakohad. Krunt on kavandatud üksnes jalakäijatele, et tagada seosed ümbritsevate parkidega.

**Kompetentsi- ja konverentsikeskus** Rakvere Pauluse kiriku muinsuskaitse eritingimustes kirjeldati, et Võimla tänav kavandati enne sõda kinnise ehitusviisiga. Täna paiknevad Võimla tn 3 ja L.Koidula tn 13 nõukaaja kaks tüüpelamut, mis tänaseks on nii tehniliselt kui ka moraalselt vananenud, paiknedes samal ajal väga olulisel kohal linnaruumis. Arvestades Vabaduse platsi kaugema perspektiiviga selle väljaehitamisel ning analüüsides platsi serva jääva hoonestuse eripära ja sobivust, leiavad käesoleva töö autorid, et nimetatud kaks

kortermaja tuleb kompetentsikeskuse ehitamise päevakorda kerkimisel lammutada ja nende asemele ehitada esinduslik uus kuni 4 korruseline hoone, parkimisega keldris. Loomulikult toob see kaasa lisakulutusi elanike ümberpaigutamisel, kuid linnaehituslikust aspektist lähtuvalt korrastaks see platsi ümbruse ka sisuliselt. Tüüpsete kortermajade äraviimine Vabaduse platsi äärest on vaid aja küsimus. Kompetentsi- ja konverentsikeskusesse on kavandatud kõik tingimustes loetletud Lääne-Virumaa kompetentsikeskuse ruumid, välja arvatud need mis on seotud erinevate raamatukogude ühendamise.

## Tänavad ja teed

Rakvere linna üldplaneeringu kohaselt on L.Koidula tn ja Vabaduse tn ühendatud Vabaduse platsi põhja- ja ida servas liitudes platsi kirdenurgas Tuleviku tänavaga. Tuleviku tn ja Kastani pst on ühendatud Vabaduse ja Vennaskalmistu parkide vahelt. Käesolevas võistlustöös on see võetud liikluse lahenduse aluseks, mis on ka igatpidi mõistuspärane. Tuleviku tn ja Vabaduse tn ühendus on lahendatud väikese liiklusringiga, mis annab liiklejatele sujuva ühenduse igas võimalikus sõidusuunas. Ristmik, mis jääb Vabaduse platsi loodenurka ja vastavalt siis Vabaduse pargi kagunurka on ette nähtud lahendada valgusfooriga, mille ühe tsükli jooksul saavad jalakäijad liikuda endale sobivas suunas, autod ootavad. See annab inimestele parema ühenduse Vabaduse platsi ja pargi vahel, mida peavad võistlustöö autorid üheks olulisemaks linnaruumiliseks sidemeks siin. Võimla tänav on lõigus Vabaduse tn - Kastani tn muudetud kergliiklusteedeks, mis ühendab Tuleviku ja Vabaduse tn kergliiklusteed üle Kastani pst tulevaste Vallimäe kergliiklusteedega. Jalakäijatele on antud võimalus kõndida üle Vabaduse platsi omale sobivas suunas, kuid peamised liikumisteed on antud kirdes edelasse ja loodest kagusse. Inimeste liikumist toetab ka platsi kujundus.



## Parkimine

Vabaduse platsi alune kavandatakse osaliselt maaaluseks parkimiseks, mis rahuldab kavandatava kontserdimaja parkimisvajaduse. Maaalune parkla arvestab tulevase kõrghaljastusega, mis istutatakse maaalusest parklast vabale alale. Vabaduse platsi parkla sisse-väljasõit on antud Tuleviku tänava haljasribalt, kahe sõidusuuna vahelt ühise kaldteega. Tuleviku tn haljasriba ja erinevad sõidusuunad võimaldavad ringliiklust kasutades sisse- ja väljasõitu kõigis soovitud suundades. Parkimiskohti on siia ette nähtud 106, mis rahuldab kavandatud kontserdimaja külaliste parkimisvajaduse. Kuna kontserdid toimuvad üldjuhul õhtusel ajal on siin võimalik parkimise riskisutus koos polikliiniku ja gümnaasiumiga. Kontserdimaja esinejate parklad on ette nähtud kontserdimaja tagahoovis 12 kohta. Vabaduse platsi parkla põrand ja katuslagi on ehitatud kaldu, mis võimaldab säilitada looduslikku reljeefi Vabaduse platsil. Bussid kontserdimaja ees peatuvad inimeste peale-maha panemiseks kiriku kõrval oleva bussipeatuse juures täiendaval peatumisalal. Kompetentsi- ja konverentsikeskuse (50 kohta) ning raamatukogu (59 kohta) parkimine on ette nähtud omade kruntide keldrikorrusel.



## Vennaskalmistu

Vennaskalmistu pargi keskseks ruumimõju määrajaks on mälestusmärk Kastani tänava ääres, olles orienteeritud seljaga Vabaduse platsi poole. Vennaskalmistu pargi Vabaduse platsi poolne osa on jäänud unustusehõlma ja on ilma kindla maastikuarhitektuurilise lahenduseeta. Seetõttu on otstarbekas vähendada Vennaskalmistu parki hoonestusega Vabaduse platsi pool. Siia saagu maakonna keskraamatukogu. Vähendatud maaalal Kastani tn ääres mõjub Vennaskalmistu mälestusmärk oma regulaarsete teedega hoopis selgemalt ja mõjusamalt, kui praegu kusagil kaugel Vabaduse platsi servas. Vabaduse tänava ja Kastani tn ühendustee on kavandatud Vabaduse ja Vennaskalmistu platside vahele, see jagab need kaks külgepidi koos kuid erinevate nimedega pargiala kaheks selgelt piiritletud pargiks. Vennaskalmistu pargi teede võrgustikku on teatud määral muudetud, arvestades uute ühendusteedega pargi servades, mälestusmärgi asukohta muutmata.

## Vabaduse monument

Vabaduse monument on orienteeritud L.Koidula tn poole. Võistlustööga säilitatakse tingimustes nõutud vaatesuund vabaduse monumendi juurest Rakvere Pauluse kiriku tornidele. Vabaduse pargi teede võrgustikku on teatud määral muudetud, arvestades uue ühendusteedega Vabaduse tn ja Kastani tn vahel. Ühendus Vabaduse pargi ja platsi vahel on antud L.Koidula tn ja uue ühendustee ristmiku kaudu, kus valgusfoorid annavad jalakäijatele eraldi tsükli ristmiku ületamiseks kõigis suundades.

## Arendamise võimalikud etapid

- 1 etapp - ehitatakse välja kontserdimaja
- 2 etapp – ehitatakse välja Vabaduse plats koos lähiala teedevõrgustiku ja maaaluse parklaga
- 3 etapp – ehitatakse välja maakonna raamatukogu
- 4 etapp – ehitatakse välja kompetentsi- ja konverentsikeskus olemasolevate korterelamute asemele

## Tehnilised näitajad

### Vabaduse plats

- platsi pind 9174 m<sup>2</sup>
  - s.h. sillutis 6697m<sup>2</sup>
  - s.h. haljasalad 2477m<sup>2</sup>
- maaaluse parkla brutopind 2890m<sup>2</sup>
- parklakohtade arv 106

**Kontserdimaja**

- krundi pind 3468 m<sup>2</sup>
- bruto pind kokku 3397 m<sup>2</sup>
  - s.h. maapealne 2292 m<sup>2</sup>
    - s.h. olemasolevas 1081 m<sup>2</sup>
    - s.h juurdeehituses 1211 m<sup>2</sup>
  - s.h maaalune 1105 m<sup>2</sup>
    - s.h. olemasolevas 80 m<sup>2</sup>
    - s.h juurdeehituses 1025 m<sup>2</sup>
- kasulik pind kokku 2721 m<sup>2</sup>
  - s.h olemasolevas 784 m<sup>2</sup>
  - s.h. juurdeehituses 1937 m<sup>2</sup>
- kubatuur (s.h. maaalune) kokku 16142 m<sup>3</sup>
  - s.h olemasolevas 6865 m<sup>3</sup>
  - s.h. juurdeehituses 9277 m<sup>3</sup>
- parklakohti krundil 12
- jalgrataste parklakohtade arv 10 + 35

**Raamatukogu**

- brutopind (s.h. parkla) kokku 6400 m<sup>2</sup>
- parklakohtade arv 59

**Kompetentsi- ja konverentsikeskus**

- brutopind (s.h. parkla) kokku 7300 m<sup>2</sup>
- parklakohtade arv 50